



SCM-RP

2025 | SP | 100 Questões



Questão 1

SCM-RP | SP | 2025

Em uma determinada região de plantação de cana-de-açúcar de um município, há mais de 20 anos, há, sistematicamente, pulverização aérea de agrotóxicos. Os moradores da região reclamam que não se sentem seguros e se mobilizam para que as pulverizações deixem de ser feitas. Entre outras providências, pedem a pesquisadores de uma universidade que realizem um estudo na população para verificar se há relação entre o contato com os agrotóxicos e determinadas doenças. Assim, os pesquisadores optam por estudar o coeficiente de incidência de câncer na população. Considerando esse contexto, assinale a alternativa correta.

- A)** O estudo deve ser de caso-controle para que se obtenha a medida de ocorrência escolhida.
- B)** Pela facilidade de realização, o estudo deve ser seccional, pois, pelo coeficiente de prevalência, pode-se estimar a incidência.
- C)** O estudo de Coorte é o indicado para fornecer a medida de ocorrência escolhida.
- D)** O estudo ecológico seria o mais indicado para fornecer a medida de ocorrência escolhida, mas seu custo é muito alto.
- E)** Os pesquisadores devem optar por uma outra medida de ocorrência da doença, pois não há estudo capaz de fornecê-la.

Questão 2

SCM-RP | SP | 2025

O Brasil enfrenta uma grave crise ambiental que reúne seca extrema, crise hídrica e redução da umidade, fenômenos potencializados pelas queimadas que pioram a qualidade do ar. Nesse contexto, assinale a alternativa que contempla medidas importantes para prevenir agravos à saúde de curto prazo.

- A)** Instalação de fontes de água potável para que as pessoas possam se hidratar à vontade e pontos de nebulização.
- B)** Distribuição de protetores solares a toda a população e avaliação especializada de pneumologia a todas as crianças até os 10 anos de idade.
- C)** Orientação para que as pessoas façam exercícios físicos em área externa e para que fiquem distantes das queimadas.
- D)** Orientação para que os serviços de saúde notifiquem todos os casos de náuseas, vômitos e diarreias como decorrentes do calor e uso de máscaras cirúrgicas.
- E)** Distribuição de soro para hidratação oral a todas as famílias com bebês até 1 ano de idade e orientação para uso de protetor solar.

Questão 3

SCM-RP | SP | 2025

Assinale a alternativa correta sobre as portas de entrada às ações e serviços de saúde nas Redes de Atenção à Saúde (RAS).

- A)** Embora somente as Unidades Básicas de Saúde (UBSs) e os serviços de urgência e emergência sejam considerados portas de entrada às ações e serviços de saúde nas

RAS, nos locais mais distantes dos centros urbanos, há uma relativização desse conceito.

- B)** As UBSs são as portas de entrada prioritárias a todos os usuários do SUS, com exceção de pessoas em situação de rua, que devem ter acesso às ações e serviços nas RAS somente pelos consultórios nas ruas.
- C)** Os serviços de atenção psicossocial deixaram de ser porta de entrada às ações e serviços de saúde nas RAS, mantendo-se nessa categoria apenas para os usuários de álcool.
- D)** As UBSs e as unidades de urgência e emergência são as únicas portas de entrada às ações e serviços de saúde do SUS e, portanto, há um esforço para que funcionem 24 horas por dia.
- E)** Mediante justificativa técnica e de acordo com o pactuado nas Comissões Intergestores, os entes federativos poderão criar novas portas de entrada às ações e serviços de saúde, considerando as características da Região de Saúde.

Questão 4

SCM-RP | SP | 2025

Assinale a alternativa correta sobre a Rede de Frio do Programa Nacional de Imunizações.

- A)** Trata-se de uma estrutura física e técnico-administrativa localizada no Ministério da Saúde.
- B)** O processo logístico dessa Rede envolve o sistema de armazenamento e transporte dos imunobiológicos, mas não o de manuseio.
- C)** Essa Rede deve ser garantida pelas três esferas de governo mediante convênio com serviços especializados nos estados e municípios.
- D)** Orientada pelo Ministério da Saúde, permeia as três esferas de governo, União, Estados, Distrito Federal e Municípios.
- E)** As salas de vacina fazem parte dessa Rede e são controladas pelo Ministério da Saúde.

Questão 5

SCM-RP | SP | 2025

Em um dos atendimentos na UBS, a equipe de enfermagem percebe que uma idosa de 78 anos de idade, que mora com sua filha, diarista doméstica, de 45 anos, apresenta-se em condições de higiene pessoal inadequadas desde que teve um acidente vascular cerebral (AVC), há 2 meses, que a deixou com uma limitação para andar e falta de equilíbrio, tirando sua autonomia para atividades da vida cotidiana. Com relação ao exposto, assinale a alternativa correta.

- A)** A equipe da UBS não tem relação com a situação de poucos recursos vivida por mãe e filha e deve simplesmente alertar a filha.
- B)** A equipe da UBS deve investigar melhor a situação do cotidiano da usuária e, caso ela concorde, deve compartilhar com a filha a situação para uma solução.
- C)** Essa situação é de violência doméstica e deve ser notificada no Sistema de Informação de Agravos de Notificação (SINAN) no prazo de 24 horas.
- D)** A equipe da UBS deve imediatamente conversar com a filha para que deixe uma vizinha incumbida pela higiene pessoal de sua mãe.
- E)** Trata-se de violência doméstica e deve ser notificada à polícia.

Questão 6

SCM-RP | SP | 2025

A chefia de uma UBS toma conhecimento de que um dos enfermeiros da unidade é do segmento LGBTQIA+. A partir dessa informação, assinale a alternativa correta.

- A)** Esse enfermeiro pode ser a referência dos usuários LGBTQIA+, pois conta com a facilidade de comunicação.
- B)** O referido enfermeiro deve ser tratado como qualquer outro membro da equipe da UBS.
- C)** A chefia deve orientar o referido enfermeiro a comportar-se adequadamente com os usuários para não os desrespeitar.
- D)** Como a maioria dos usuários tem costumes conservadores, é recomendado que se converse com o enfermeiro para que ele passe a trabalhar no setor administrativo.
- E)** O enfermeiro pode continuar a trabalhar na UBS desde que não explicita a sua condição de pertencer ao segmento referido.

Questão 7

SCM-RP | SP | 2025

Uma UBS atende 7 trabalhadoras, entre 13 e 17 anos de idade, de uma empresa que fabrica pequenas peças de metal para uma empresa de roupas. Dessas, apenas duas eram registradas, enquanto as demais são chamadas somente quando a empresa tem que aumentar a produção acima do habitual. Elas apresentam pequenas queimaduras nas pernas, pois sua atividade de trabalho exige soldas de partes das peças de metal e, nesse dia, elas receberam 50% de peças a mais do que o habitual. Devido à pressa acabaram deixando cair pingos de metal fundido, que passaram pelos furos do avental que usavam para proteger as pernas. Considerando o relato, assinale a alternativa correta.

- A)** Nenhuma delas deve ter as queimaduras registradas como acidentes de trabalho no Sistema de Informação de Agravos de Notificação (SINAN).
- B)** Apenas as duas registradas como empregadas da empresa devem ter notificação no SINAN, pois as demais prestam serviços eventuais.
- C)** Por ser um dia em que a produção almejada era excepcional, as queimaduras não devem ser notificadas como decorrentes de acidentes de trabalho no SINAN.
- D)** Apenas as menores de idade devem ter as queimaduras notificadas no SINAN como acidente do trabalho.
- E)** Todas as trabalhadoras são vítimas de acidentes de trabalho e a UBS deve notificar os casos no SINAN.

Questão 8

SCM-RP | SP | 2025

O tabagismo é considerado uma doença epidêmica decorrente da dependência à nicotina e se inclui na CID-10, no grupo de transtornos mentais e de comportamento devido ao uso de substâncias psicoativas. Além de ser uma doença, é fator causal de, aproximadamente, 50 outras doenças incapacitantes e fatais. Segundo estimativas da Organização Mundial de Saúde (OMS), o fumo é responsável por 71% das mortes por câncer de pulmão, 42% das doenças respiratórias crônicas e, cerca de, 10% das doenças cardiovasculares. Com base no exposto, assinale a alternativa que está em conformidade com o estabelecido pelo Protocolo

Clínico e Diretrizes Terapêuticas do Tabagismo do Ministério da Saúde, que visa à cessação do tabagismo.

- A)** Pacientes dependentes da nicotina com tuberculose devem ser tratados da dependência à nicotina com as mesmas medidas terapêuticas empregadas para a população em geral.
- B)** Gestantes dependentes da nicotina devem ser, imediatamente, incluídas no protocolo de cessação do tabagismo e cumprir todas as etapas previstas, incluindo a farmacoterapia.
- C)** Usuários dependentes de nicotina que estejam com câncer não têm indicação de tratamento do tabagismo com intervenção medicamentosa.
- D)** Só são incluídos no protocolo de cessação do tabagismo os usuários que estejam sendo acompanhados em alguma UBS, porta de entrada única ao programa.
- E)** Os tabagistas que apresentam contraindicação a determinado medicamento incluído no protocolo de cessação do tabagismo devem ser excluídos do programa.

Questão 9

SCM-RP | SP | 2025

Assinale a alternativa correta sobre a Rede de Atenção Psicossocial (RAPS) do Sistema Único de Saúde (SUS).

- A)** Os centros de atenção psicossocial (CAPS) substituíram os hospitais especializados em psiquiatria.
- B)** A RAPS conta com serviços especializados em suicídio, destinados a pessoas com ideação suicida ou que em algum momento tentaram se matar.
- C)** A RAPS atende pessoas com transtornos mentais e/ou com problemas decorrentes do uso de álcool, mas não de crack.
- D)** Os serviços e ações, dentre outros, que fazem parte do RAPS são: as UBSs, as equipes de consultório na rua e as unidades de referência especializadas em hospital geral.
- E)** Pessoas com transtornos mentais leves devem ser acompanhadas somente nas UBSs, pois não há necessidade de profissionais especializados.

Questão 10

SCM-RP | SP | 2025

Os cuidados e procedimentos para pessoas com diabetes, nos diversos níveis de atenção à saúde do SUS, são múltiplos. Considerando essa informação, assinale a alternativa correta sobre o teste com o diapasão.

- A)** Tem a finalidade de avaliar o sistema nervoso periférico e deve ser realizado em hospital por causa das eventuais complicações.
 - B)** Trata-se de um teste com a finalidade de avaliar o sistema vascular.
 - C)** Tem a finalidade de avaliar a sensibilidade vibratória e pode ser realizado na atenção básica.
 - D)** Trata-se de um teste de alta complexidade, realizado em hospitais, com a finalidade de testar a sensação de pressão.
 - E)** Pode ser realizado na atenção básica e consiste em encostar o diapasão no polegar direito.
-

Questão 11

SCM-RP | SP | 2025

Uma UBS localiza-se em uma região onde há muitas pessoas com mais de 60 anos de idade. São desenvolvidos programas de saúde para essas pessoas, que consistem em muitas ações, incluindo atividades socioculturais e de prática corporal com atividades físicas e terapêuticas. Assinale a alternativa correta sobre as ações do SUS para pessoas idosas.

- A)** A linguagem a ser usada nessa faixa etária deve ser carinhosa, mas com um cunho autoritário, pois é uma fase da vida em que as pessoas têm um comportamento infantil.
- B)** Todos os profissionais da equipe da UBS devem conhecer os hábitos de vida, valores culturais, éticos e religiosos das pessoas idosas, de suas famílias e da comunidade.
- C)** Pessoas idosas continuam a gostar de atividades competitivas e a realização de competições esportivas e concursos de artesanatos pode ser estimulante para elas.
- D)** Todas as atividades realizadas com pessoas dessa faixa etária devem conter informações e conhecimento sobre doenças crônicas.
- E)** Deve-se estimular a troca de informações sobre medicamentos em uso para que as pessoas resistentes ao uso de certos fármacos percebam os benefícios que eles podem trazer para seus problemas de saúde.

Questão 12

SCM-RP | SP | 2025

Assinale a alternativa correta sobre a vacina a ser administrada aos 3 meses de idade.

- A)** Vacina BCG, dose única.
- B)** Vacina tetra viral, primeira dose.
- C)** Vacina adsorvida difteria, tétano e pertussis (DTP), primeiro reforço.
- D)** Vacina meningocócica C (conjugada), primeira dose.
- E)** Vacina febre amarela atenuada, primeira dose.

Questão 13

SCM-RP | SP | 2025

Assinale a alternativa que contém procedimentos adequados para pessoas diabéticas com alto risco de desenvolver úlceras nos pés.

- A)** Evitar protetor solar e caminhadas longas, e lavar cuidadosamente os pés.
 - B)** Evitar andar descalço, aquecedores de pés e o uso de sapatos novos durante tempo prolongado.
 - C)** Cuidar da higiene dos pés, com retirada de pele e cutículas, usar sapatos novos e manter os pés aquecidos no inverno.
 - D)** Prevenir traumas externos, usar sapatos novos e caminhar diariamente por, pelo menos, uma hora.
 - E)** Usar antibióticos preventivamente, manter os pés aquecidos, mesmo no verão, e evitar uso de protetor solar.
-

Questão 14

SCM-RP | SP | 2025

Uma UBS começa a ser procurada por trabalhadores de uma empresa de porte médio que apresentam lombalgia importante. Ao conversar com esses trabalhadores, a equipe de saúde fica sabendo que eles carregam peças entre 25 a 50 quilos por, aproximadamente, 20 metros para posicioná-las e trabalhar nelas. Relatam que antes havia três carrinhos que transportavam as peças, o que os obrigava a carregá-las apenas para posicioná-las, mas eles quebraram um a um. Considerando o contexto, assinale a alternativa correta.

- A)** A equipe de saúde deve enviar uma carta à empresa solicitando que ela confirme as informações dadas pelos trabalhadores, nominando-os para que a empresa saiba em que setores eles trabalham.
- B)** Apenas o Ministério Público do Trabalho tem a competência para fiscalizar as condições de trabalho da empresa.
- C)** Como a legislação do SUS não contempla atribuições do SUS nos ambientes de trabalho, a UBS deve apenas prestar assistência aos trabalhadores.
- D)** A equipe deve encaminhar os trabalhadores a um ambulatório de especialidade e notificar a auditoria fiscal do trabalho, autoridade competente para investigar ambientes de trabalho.
- E)** A equipe deve prestar assistência aos trabalhadores e notificar a vigilância em saúde do trabalhador para investigar a empresa quanto às condições de trabalho.

Questão 15

SCM-RP | SP | 2025

Assinale a alternativa correta sobre o coeficiente de mortalidade infantil.

- A)** Estima o risco de morte dos nascidos vivos em seu primeiro ano de vida.
- B)** Reflete as condições dos hospitais com serviço especializado em neonatologia.
- C)** Não tem utilidade para a saúde coletiva.
- D)** É muito difícil de se calcular.
- E)** Tem relação direta com a existência de doença da mãe.

Questão 16

SCM-RP | SP | 2025

Assinale a alternativa correta sobre o sarampo.

- A)** Apenas as crianças são suscetíveis ao vírus do sarampo.
- B)** Se, para um paciente com sarampo, receita-se antibioticoterapia, é porque deve haver evidências de infecção secundária.
- C)** Trata-se de uma doença que praticamente não evolui para óbito.
- D)** Trata-se de uma doença que não tem qualquer relação com a época do ano.
- E)** Não há imunidade passiva ao sarampo.

Questão 17

SCM-RP | SP | 2025

Depois de 10 dias de uma enchente ocorrida em uma pequena cidade, um dos voluntários no resgate de pessoas começou a apresentar febre, dor muscular na panturrilha, dor de cabeça, náuseas e vômitos. Seu estado geral está conservado. Procura imediatamente uma UBS e, após avaliação, o médico faz a hipótese diagnóstica de leptospirose. Assinale a alternativa correta sobre esse caso.

- A)** A quimioprofilaxia teria sido uma medida importante nesse caso, pois é altamente efetiva.
- B)** Uma informação importante que o enunciado não fornece é se ele teria sido imunizado para prevenir leptospirose.
- C)** Nessa fase, pode-se confirmar a hipótese diagnóstica por meio de exame direto para identificar o agente bacteriano e por meio de cultura.
- D)** Somente após a confirmação diagnóstica, o paciente deve ser submetido a tratamento com antibiótico.
- E)** O paciente deve ser internado imediatamente, pois é provável que evolua com agravamento do quadro clínico.

Questão 18

SCM-RP | SP | 2025

No Brasil, a saúde da mulher foi incorporada às políticas nacionais de saúde nas primeiras décadas do século XX, sendo limitada, nesse período, às demandas relativas à gravidez e ao parto. Os programas materno-infantis, elaborados nas décadas de 30, 50 e 70, traduziam uma visão restrita sobre a mulher, com base em sua especificidade biológica e no seu papel social de mãe e doméstica, responsável pela criação, pela educação e pelo cuidado com a saúde dos filhos e demais familiares. No âmbito do movimento feminista brasileiro, esses programas são vigorosamente criticados pela perspectiva reducionista com que tratavam a mulher, que tinha acesso a alguns cuidados de saúde no ciclo gravídico-puerperal, ficando sem assistência na maior parte de sua vida.

Considerando o enunciado, assinale a alternativa que contém um elemento representativo da ampliação da visão da saúde da mulher.

- A)** Investigação de óbito materno.
- B)** Programa de prevenção de câncer de mama.
- C)** Programa de prevenção de colo de útero.
- D)** Notificação dos casos de violência doméstica e de violência sexual.
- E)** Pré-natal.

Questão 19

SCM-RP | SP | 2025

Uma criança de 5 anos de idade é diagnosticada com escabiose na UBS onde é acompanhada. Nesse contexto, assinale a alternativa correta.

- A)** Para prevenir a transmissão da escabiose para outros membros da família, suas roupas de uso pessoal, de cama e banho devem ser trocadas e lavadas diariamente com água quente (acima de 60 graus Celsius).

- B)** O diagnóstico só pode ser feito com confirmação laboratorial pelo achado do ácaro, em material coletado da pele do paciente, examinado ao microscópio.
- C)** A história clínica é de coceira matutina após 10 a 15 dias do contato com o ácaro, com aparecimento de pápulas.
- D)** O tratamento deve ser feito com ivermectina em altas doses diárias, por via oral, durante duas semanas.
- E)** A criança deve ficar isolada, por duas semanas, sem ter contato com nenhum dos membros da família.

Questão 20

SCM-RP | SP | 2025

Em um pequeno município havia uma mina de cobre, cujas atividades foram encerradas há 25 anos. Nos últimos 6 meses, algumas UBSs atenderam mais de 10 ex-trabalhadores dessa mina com diferentes graus de insuficiência respiratória.

Qual é a doença para a qual a investigação clínica deve ser dirigida?

- A)** Asma.
- B)** Psitacose.
- C)** Silicose.
- D)** Asbestose.
- E)** Antracose.

Questão 21

SCM-RP | SP | 2025

Em pacientes portadores de diabetes mellitus tipo 2, o alvo terapêutico da hemoglobina glicada (HbA1c) para controle glicêmico, preconizado pelas diretrizes nacionais e internacionais, é abaixo de:

- A)** 8%
- B)** 7,5%
- C)** 7%
- D)** 5,7%
- E)** 6%

Questão 22

SCM-RP | SP | 2025

Um paciente de 25 anos, sexo masculino, apresenta-se ao pronto-socorro com queixa de dor torácica leve, que teve início há 1 hora. Ele relata que a dor é pontual, piora ao respirar profundamente e sem irradiação. Ao exame físico, revela dor à palpação na região anterior do tórax, ausência de alteração na ausculta pulmonar ou cardíaca.

Qual é a causa mais provável da dor?

- A)** Infarto agudo do miocárdio.
- B)** Broncopneumonia.

- C) Refluxo gastroesofágico.
- D) Embolia pulmonar.
- E) Costocondrite.

Questão 23

SCM-RP | SP | 2025

Paciente do sexo feminino, 26 anos, com história de fraqueza em membros inferiores, associada a ganho ponderal, presença de estrias violáceas em região abdominal e aumento dos níveis pressóricos. Qual dos seguintes sintomas é característico dessa síndrome?

- A) Hiperglicemia.
- B) Hipopigmentação cutânea.
- C) Hipoglicemia.
- D) Hipomagnesemia.
- E) Hipocalcemia.

Questão 24

SCM-RP | SP | 2025

Qual é o critério diagnóstico para a intervenção cirúrgica em pacientes com hiperparatireoidismo assintomático?

- A) Hipocalcemia grave.
- B) Presença de fraturas osteoporóticas prévias.
- C) Densidade óssea com T-score entre -1.0 e -1.5.
- D) Níveis de cálcio urinário acima de 200 mg/24h.
- E) Níveis elevados de sódio no sangue.

Questão 25

SCM-RP | SP | 2025

Assinale a alternativa que apresenta uma medida que faz parte da prevenção quaternária no sistema de saúde.

- A) Realizar exames preventivos sem evidência científica.
- B) Evitar intervenções médicas desnecessárias.
- C) Incentivar o uso de múltiplos medicamentos para idosos.
- D) Prescrever suplementos sem indicação clara.
- E) Promover internações hospitalares em casos leves.

Questão 26

SCM-RP | SP | 2025

Uma paciente de 32 anos, no terceiro trimestre de gestação, é acompanhada no ambulatório por hipertensão arterial controlada com losartana. Durante a consulta, o médico discute os

riscos do uso contínuo de certos medicamentos durante a gravidez e possíveis efeitos adversos no feto, como insuficiência renal e oligúria neonatal. Qual é a conduta mais adequada em relação ao uso de losartana nesse contexto?

- A)** Continuar o uso de losartana até o final da gravidez, pois o risco de complicações fetais é baixo.
- B)** Substituir a losartana por um inibidor da ECA, que tem menos efeitos adversos no feto.
- C)** Interromper o uso de losartana e substituir por metildopa ou labetalol, para controle seguro da pressão arterial na gestação.
- D)** Manter a losartana, mas reduzir a dose no terceiro trimestre para minimizar o risco ao feto.
- E)** Suspender a losartana e não introduzir outra medicação, já que a pressão arterial tende a se estabilizar no final da gravidez.

Questão 27

SCM-RP | SP | 2025

Um paciente do sexo masculino procura atendimento médico para check-up de rotina. Ele não tem histórico de vacinação para hepatite B e nunca apresentou sintomas de infecções hepáticas. Ao realizar exames laboratoriais, o médico detecta que o paciente tem sorologia negativa para HBsAg, anti-HBc e anti-HBs. De acordo com o Protocolo Clínico e Diretrizes Terapêuticas para Hepatite B do Ministério da Saúde de 2023, assinale a alternativa que apresenta a melhor conduta para prevenir a infecção pelo vírus da hepatite B nesse paciente.

- A)** Administrar a vacina contra hepatite B em dose única.
- B)** Iniciar um esquema de três doses da vacina contra hepatite B.
- C)** Administrar imunoglobulina contra hepatite B sem a vacina.
- D)** Repetir a sorologia em 6 meses antes de tomar qualquer medida.
- E)** Iniciar tratamento antiviral para profilaxia pré-exposição.

Questão 28

SCM-RP | SP | 2025

Um paciente de 50 anos, sexo masculino, com histórico de etilismo e tabagismo desde 14 anos, apresenta-se no pronto atendimento com confusão mental e tremores (asterixis) há 5 dias, segundo os familiares. Ao exame físico, revela icterícia, ascite volumosa e edema de membros inferiores. Os exames complementares demonstram aumento dos níveis de gamaGT, bilirrubina direta, transaminases e amônia, associados a tempo de protrombina prolongado e níveis de albumina sérica baixos.

Qual é a condição mais provável que está causando esses sintomas?

- A)** Encefalopatia hepática.
- B)** Síndrome hepatorenal.
- C)** Hemorragia digestiva alta.
- D)** Câncer hepático.
- E)** Pancreatite aguda.

Questão 29

SCM-RP | SP | 2025

Um paciente de 50 anos, sexo masculino, com histórico de etilismo e tabagismo desde 14 anos, apresenta-se no pronto atendimento com confusão mental e tremores (asterixis) há 5 dias, segundo os familiares. Ao exame físico, revela icterícia, ascite volumosa e edema de membros inferiores. Os exames complementares demonstram aumento dos níveis de gamaGT, bilirrubina direta, transaminases e amônia, associados a tempo de protrombina prolongado e níveis de albumina sérica baixos.

A partir da suspeita clínica, qual o grau da alteração neurológica que esse paciente provavelmente apresenta?

- A) Grau 1
- B) Grau 2
- C) Grau 3
- D) Grau 4
- E) Pré-clínico

Questão 30

SCM-RP | SP | 2025

Paciente do sexo feminino, 28 anos, previamente saudável, apresenta história de febre alta, cefaleia intensa, náuseas e rigidez de nuca. Ao exame físico, revela dificuldade em flexionar o pescoço devido à dor e à resistência muscular, e ao flexionar a cabeça do paciente, os membros inferiores se flexionam involuntariamente. Ao tentar estender a perna do paciente com o joelho flexionado a 90 graus, há dor e resistência à extensão. A punção lombar mostra líquido cefalorraquidiano turvo com pleocitose linfocitária e aumento de proteínas. Qual é a causa mais provável?

- A) Meningite bacteriana.
- B) Meningite viral.
- C) Meningite tuberculosa.
- D) Meningite fúngica.
- E) Meningite por parasitas.

Questão 31

SCM-RP | SP | 2025

Uma paciente de 45 anos, previamente saudável, comparece à consulta de rotina com o clínico geral. Ela não apresenta queixas ginecológicas e relata que sua última consulta com o ginecologista foi há mais de cinco anos. Sabendo da importância do rastreamento para câncer de colo de útero, o clínico decide encaminhá-la ao ginecologista para os exames adequados. Qual é a recomendação atual do Ministério da Saúde do Brasil para o rastreamento do câncer de colo de útero?

- A) Teste de HPV anual em mulheres de 30 a 50 anos.
- B) Exame citopatológico (Papanicolaou) em mulheres de 25 a 64 anos que já tiveram atividade sexual, a cada 3 anos, após dois exames normais consecutivos.

- C) Exame de Papanicolau a partir dos 21 anos, anualmente, até os 64 anos.
- D) Ressonância magnética do útero a cada 5 anos, a partir dos 40 anos.
- E) Rastreamento com colposcopia anual em todas as mulheres a partir dos 50 anos.

Questão 32

SCM-RP | SP | 2025

Um paciente do sexo masculino, 65 anos, com histórico de tabagismo de 40 maços/ano, apresenta tosse crônica com expectoração, dispneia progressiva e episódios frequentes de infecções respiratórias. Ele também relata cansaço e perda de peso nos últimos meses. Diante do quadro clínico, qual exame é indicado para confirmar o diagnóstico de doença pulmonar obstrutiva crônica?

- A) Espirometria.
- B) Radiografia de tórax.
- C) Gasometria arterial.
- D) Tomografia computadorizada de tórax.
- E) Eletrocardiograma.

Questão 33

SCM-RP | SP | 2025

Uma paciente de 32 anos procura atendimento médico com queixa de dor e ardência ao urinar, aumento da frequência urinária e sensação de esvaziamento incompleto da bexiga, que começaram há 3 dias. Nega febre, corrimento vaginal ou dores abdominais. Diante do quadro clínico, qual é o tratamento mais indicado para essa paciente com infecção urinária não complicada?

- A) Metronidazol oral.
- B) Nitrofurantoína oral.
- C) Doxiciclina oral.
- D) Azitromicina oral.
- E) Fluconazol oral.

Questão 34

SCM-RP | SP | 2025

Um paciente de 65 anos, com histórico de hipertensão e tabagismo, chega à sala de emergência com queixa de dispneia súbita e dor torácica pleurítica que começou há 2 horas, após uma viagem aérea de 10h. Ao exame físico, observa-se taquicardia (FC = 110 bpm) e saturação de oxigênio de 90% ao ar ambiente.

Diante da suspeita clínica, quais das seguintes alterações eletrocardiográficas podem ser encontradas?

- A) Inversão difusa da onda T e aumento de QTc
- B) Padrão S1Q3T3, desvio do eixo para a direita e inversão da onda T em V1-V4.

- C) Bloqueio de ramo direito completo
- D) Supra de ST em derivações inferiores (DII, DIII, aVF).
- E) Padrão de baixa voltagem generalizada nas derivações periféricas.

Questão 35

SCM-RP | SP | 2025

Um paciente de 65 anos, com histórico de hipertensão e tabagismo, chega à sala de emergência com queixa de dispneia súbita e dor torácica pleurítica que começou há 2 horas, após uma viagem aérea de 10h. Ao exame físico, observa-se taquicardia (FC = 110 bpm) e saturação de oxigênio de 90% ao ar ambiente.

Diante da suspeita diagnóstica, qual é o exame de escolha para confirmar o diagnóstico nesse paciente que evolui hemodinamicamente estável?

- A) Radiografia de tórax antero-posterior.
- B) Eletrocardiograma de repouso.
- C) Ecocardiograma transtorácico.
- D) Ultrassonografia doppler colorido de membros inferiores.
- E) Tomografia computadorizada de tórax com contraste.

Questão 36

SCM-RP | SP | 2025

Uma paciente de 65 anos, com hipertensão arterial e obesidade (IMC = 32), apresenta diagnóstico de COVID-19 confirmado por teste RT-PCR. Ela está no terceiro dia de sintomas, com febre, tosse seca e mialgia. A paciente não foi hospitalizada, e está sendo acompanhada em casa. O médico avalia a possibilidade de iniciar Nirmatrelvir/ritonavir. Com base nas diretrizes atuais do SUS, qual é a indicação apropriada para o uso dessa medicação nesse cenário?

- A) Pacientes com COVID-19 em qualquer estágio da doença, independentemente de fatores de risco.
- B) Pacientes com COVID-19 grave internados em UTI.
- C) Pacientes ambulatoriais com COVID-19 leve a moderada e alto risco de progressão para formas graves.
- D) Pacientes assintomáticos após contato com casos confirmados.
- E) Pacientes com menos de 50 anos, sem comorbidades.

Questão 37

SCM-RP | SP | 2025

Uma paciente de 28 anos é admitida na enfermaria com queixa de edema em membros inferiores, ganho ponderal e urina espumosa há 3 semanas, associado a artralguas e mal-estar geral. Ao exame físico, a pressão arterial é de 150 x 95 mmHg, com presença de edema em membros inferiores.

Os exames laboratoriais revelam creatinina sérica de 2,1 mg/dL (valor de referência: 0,6 - 1,2

mg/dL), proteinúria de 4 g/24h, e hematúria microscópica com 20 hemácias/campo. A urina tipo 1 mostra cilindros hemáticos e dismorfismo eritrocitário. Testes sorológicos mostram FAN positivo (1: 640) em padrão nuclear homogêneo, anticorpos anti-DNA nativo elevados, e complemento sérico (C3 e C4) reduzido. Qual é o exame definitivo para confirmar o diagnóstico e o manejo adequado dessa paciente?

- A) Exame de urina 24h para proteinúria.
- B) Biópsia renal.
- C) Ultrassom doppler renal.
- D) Imunofluorescência indireta para FAN.
- E) Dosagem sérica de creatinina seriada.

Questão 38

SCM-RP | SP | 2025

Um paciente do sexo masculino, 30 anos, previamente saudável, procura o pronto atendimento com queixa de febre baixa, dor de cabeça, mialgia leve e exantema maculopapular pruriginoso que começou há 2 dias. Ele também relata dor nas articulações das mãos e pés, sem inchaço, além de hiperemia conjuntival, sem secreção. O paciente nega sangramentos ou manifestações gastrointestinais. Com base no quadro clínico, qual é o diagnóstico mais provável?

- A) Dengue.
- B) Febre Chikungunya.
- C) Vírus Zika.
- D) Leptospirose.
- E) Febre Amarela.

Questão 39

SCM-RP | SP | 2025

Paciente do sexo masculino, 65 anos, hipertenso, diabético tipo 2 e ex-tabagista (30 maços/ano), apresenta dor torácica típica há 6 horas, irradiando para o braço esquerdo, associada a dispneia e sudorese. Na admissão ao pronto-socorro, o eletrocardiograma (ECG) mostra alterações de repolarização ventricular difusas sem supra de ST, e os níveis de troponina ultrasensível elevados. O paciente está hemodinamicamente estável, com pressão arterial de 140 x 85 mmHg e frequência cardíaca de 90 bpm. Calculado o escore GRACE, o valor encontrado foi de 140. Quais as medidas terapêuticas mais adequadas para esse paciente, de acordo com as diretrizes mais recentes?

- A) Iniciar dupla antiagregação com aspirina e clopidogrel e realizar angioplastia de emergência.
 - B) Iniciar dupla antiagregação com aspirina e ticagrelor, além de anticoagulação e encaminhamento para cineangiocoronariografia em até 24 horas.
 - C) Realizar terapia apenas com anticoagulação e monitoramento clínico por 48 horas.
 - D) Indicar angioplastia apenas se houver evolução para IAM com supra de ST.
 - E) Iniciar dupla antiagregação com aspirina e prasugrel, e programar cineangiocoronariografia em até 72 horas.
-

Questão 40

SCM-RP | SP | 2025

Uma paciente de 39 anos é admitida no pronto-socorro com quadro súbito de dor cervical à esquerda, seguida de síndrome de Horner no mesmo lado (ptose, miose e anidrose). Além disso, apresenta vertigem, ataxia e alterações sensitivas na face à esquerda, com perda sensorial no corpo à direita. Qual é a causa mais provável desse quadro clínico?

- A) Acidente vascular cerebral (AVC) de artéria basilar.
- B) Acidente vascular cerebral (AVC) de artéria cerebral média esquerda.
- C) Dissecção de artéria vertebral direita.
- D) Dissecção de artéria carótida interna esquerda.
- E) Tromboembolismo da artéria cerebral posterior direita.

Questão 41

SCM-RP | SP | 2025

S.B.V., 34 anos, primigesta, idade gestacional de 10 semanas, vem à segunda consulta de pré-natal com os seguintes resultados de exames laboratoriais: toxoplasmose IgG e IgM positivos, glicemia de jejum de 90 mg/dL.

De acordo com o resultado da glicemia de jejum do caso, assinale a alternativa correta.

- A) Trata-se de diabetes gestacional.
- B) Trata-se de um caso de "overt diabetes".
- C) Deve-se solicitar TOTG (teste oral de tolerância à glicose) com idade gestacional de 24-28 semanas.
- D) Deve-se solicitar hemoglobina glicada para complementação diagnóstica.
- E) Deve-se iniciar controle de glicemia capilar e dieta.

Questão 42

SCM-RP | SP | 2025

S.B.V., 34 anos, primigesta, idade gestacional de 10 semanas, vem à segunda consulta de pré-natal com os seguintes resultados de exames laboratoriais: toxoplasmose IgG e IgM positivos, glicemia de jejum de 90 mg/dL.

De acordo com o resultado de sorologia para toxoplasmose, assinale a alternativa correta.

- A) Deve-se introduzir esquema tríplice (pirimetamina, sulfadiazina, ácido folínico) para tratamento
- B) Deve-se introduzir sulfadiazina para profilaxia de infecção fetal.
- C) Deve-se repetir IgG para toxoplasmose.
- D) Deve-se solicitar teste de avidéz de IgG para toxoplasmose.
- E) Conduta expectante.

Questão 43

SCM-RP | SP | 2025

B.C.G., 36 anos, GII PI (1N) A0, idade gestacional de 11 semanas, sem comorbidades, deu entrada no pronto-socorro obstétrico com queixa de sangramento vaginal escuro, além de náuseas e vômitos. Ao exame especular: sangue escuro, coletado em fundo de saco posterior, em quantidade moderada. Toque vaginal bimanual: colo amolecido, impérvio, fundo uterino na altura da cicatriz umbilical. Abdome: dor à descompressão brusca negativa. Paciente sem exame de imagem prévio nesta gestação. Solicitado beta HCG quantitativo: 300.000 mUI/mL. De acordo com o caso, assinale a alternativa que apresenta o diagnóstico mais provável.

- A)** Aborto incompleto.
- B)** Mola hidatiforme.
- C)** Gestação gemelar.
- D)** Óbito embrionário.
- E)** Aborto completo.

Questão 44

SCM-RP | SP | 2025

R.T.B., 31 anos, GIII PII 2C A0, idade gestacional de 32 semanas, tipagem sanguínea (ABO Rh): O negativo, Coombs indireto negativo, deu entrada no PSO com quadro de sangramento vaginal vermelho-vivo, indolor. Ao exame físico e obstétrico: PA 120 x 70 mmHg, FC materna: 88 bpm. Abdome: Tônus uterino normal. Dinâmica uterina ausente. Batimentos cardíofetais de 144 bpm. Especular: colo uterino sem lesões, com moderada quantidade de sangue, coletado em fundo de saco posterior, sem sangramento ativo.

De acordo com o caso acima, assinale a alternativa que representa o diagnóstico correto.

- A)** Rotura de vasa prévia.
- B)** Rotura uterina.
- C)** Rotura de seio venoso.
- D)** Descolamento prematuro de placenta.
- E)** Placenta prévia.

Questão 45

SCM-RP | SP | 2025

R.T.B., 31 anos, GIII PII 2C A0, idade gestacional de 32 semanas, tipagem sanguínea (ABO Rh): O negativo, Coombs indireto negativo, deu entrada no PSO com quadro de sangramento vaginal vermelho-vivo, indolor. Ao exame físico e obstétrico: PA 120 x 70 mmHg, FC materna: 88 bpm. Abdome: Tônus uterino normal. Dinâmica uterina ausente. Batimentos cardíofetais de 144 bpm. Especular: colo uterino sem lesões, com moderada quantidade de sangue, coletado em fundo de saco posterior, sem sangramento ativo.

De acordo com o caso, assinale a alternativa que apresenta a conduta correta.

- A)** Cesariana de emergência.
- B)** Sulfato de magnésio dose de ataque e manutenção para neuroproteção fetal e parto cesariano.

- C) Ampicilina dose de ataque e manutenção e parto cesariano.
- D) Imunoglobulina anti-D, repouso, observação clínica e controle de sangramento.
- E) Ampicilina dose de ataque e manutenção, observação clínica e controle de sangramento.

Questão 46

SCM-RP | SP | 2025

Assinale a alternativa que apresenta, corretamente, a ordem de aparecimento das estruturas embrionárias em um ultrassom obstétrico inicial.

- A) Saco gestacional, vesícula vitelínica, embrião, batimentos cardioembrionários.
- B) Vesícula vitelínica, embrião, batimentos cardioembrionários, saco gestacional.
- C) Batimentos cardioembrionários, saco gestacional, vesícula vitelínica, embrião.
- D) Vesícula vitelínica, batimentos cardioembrionários, embrião, saco gestacional.
- E) Saco gestacional, embrião, batimentos cardioembrionários, vesícula vitelínica.

Questão 47

SCM-RP | SP | 2025

Paciente primigesta, com idade gestacional de 6 semanas, vem à Medicina Fetal para a realização do primeiro ultrassom da gestação. À imagem, identificados um saco gestacional com duas vesículas vitelínicas e 2 embriões.

De acordo com o caso, assinale a alternativa que apresenta as classificações corretas.

- A) Gestação gemelar dicoriônica e monozigótica.
- B) Gestação gemelar dicoriônica e dizigótica.
- C) Gestação gemelar dicoriônica e diamniótica.
- D) Gestação gemelar monocoriônica e monozigótica.
- E) Gestação gemelar monocoriônica e dizigótica.

Questão 48

SCM-RP | SP | 2025

As doenças hipertensivas acometem em torno de 5 a 10% das gestações em todo o mundo, e o conhecimento médico sobre condições como hipertensão crônica, hipertensão gestacional, pré-eclâmpsia, eclâmpsia e pré-eclâmpsia superposta à hipertensão crônica é extremamente importante para o cuidado adequado do paciente.

Desse modo, assinale a alternativa que apresenta informações corretas sobre a pré-eclâmpsia.

- A) Quanto maior a proteinúria, maior a gravidade da doença.
- B) A convulsão materna, em geral, ocorre após o décimo dia pós-parto.
- C) Edema, proteinúria e hipertensão são os critérios atuais da tríade clássica do diagnóstico.

- D)** A hipertensão arterial é uma das principais causas de óbito materno por complicações obstétricas no Brasil.
- E)** O AAS tem efeito significativo na redução do risco de pré-eclâmpsia se introduzido após as 16 semanas de idade gestacional.

Questão 49

SCM-RP | SP | 2025

F.V.B., GII PI 1N A0, idade gestacional de 37 semanas, vem ao pronto-socorro obstétrico, queixando-se de diminuição da movimentação fetal. Nega comorbidades. Refere ultrassom morfológico de primeiro e segundo trimestres, sem alterações. Submetida a ultrassom obstétrico: feto em apresentação cefálica, peso fetal no percentil < 3, Doppler normal, maior bolsão vertical: 4 cm, placenta anterior, grau II de Grannum. Perfil biofísico fetal: movimentos fetais e respiratórios presentes, tônus normal. Cardiotocografia normal. Ao exame físico: PA 130 x 80 mmHg, FC 85 bpm. Toque vaginal: colo impérvio, grosso e posterior. Dinâmica uterina ausente. Rotina pré-eclâmpsia: sem alterações.

De acordo com o caso, assinale a alternativa que apresenta o diagnóstico correto.

- A)** Feto pequeno para a idade gestacional.
- B)** Restrição de crescimento intrauterino precoce.
- C)** Restrição de crescimento intrauterino tardio.
- D)** Sofrimento fetal agudo.
- E)** Oligoâmnio.

Questão 50

SCM-RP | SP | 2025

F.V.B., GII PI 1N A0, idade gestacional de 37 semanas, vem ao pronto-socorro obstétrico, queixando-se de diminuição da movimentação fetal. Nega comorbidades. Refere ultrassom morfológico de primeiro e segundo trimestres, sem alterações. Submetida a ultrassom obstétrico: feto em apresentação cefálica, peso fetal no percentil < 3, Doppler normal, maior bolsão vertical: 4 cm, placenta anterior, grau II de Grannum. Perfil biofísico fetal: movimentos fetais e respiratórios presentes, tônus normal. Cardiotocografia normal. Ao exame físico: PA 130 x 80 mmHg, FC 85 bpm. Toque vaginal: colo impérvio, grosso e posterior. Dinâmica uterina ausente. Rotina pré-eclâmpsia: sem alterações.

Assinale a alternativa que apresenta a nota do perfil biofísico fetal.

- A)** 2
- B)** 4
- C)** 6
- D)** 8
- E)** 10

Questão 51

SCM-RP | SP | 2025

F.V.B., GII PI 1N A0, idade gestacional de 37 semanas, vem ao pronto-socorro obstétrico, queixando-se de diminuição da movimentação fetal. Nega comorbidades. Refere ultrassom morfológico de primeiro e segundo trimestres, sem alterações. Submetida a ultrassom obstétrico: feto em apresentação cefálica, peso fetal no percentil < 3, Doppler normal, maior bolsão vertical: 4 cm, placenta anterior, grau II de Grannum. Perfil biofísico fetal: movimentos fetais e respiratórios presentes, tônus normal. Cardiotocografia normal. Ao exame físico: PA 130 x 80 mmHg, FC 85 bpm. Toque vaginal: colo impérvio, grosso e posterior. Dinâmica uterina ausente. Rotina pré-eclâmpsia: sem alterações.

De acordo com o caso, assinale a alternativa que apresenta a conduta mais adequada.

- A)** Parto cesariano.
- B)** Indução do trabalho de parto com ocitocina.
- C)** Indução do trabalho de parto com misoprostol.
- D)** Preparo do colo uterino com sonda de Foley
- E)** Alta com retorno semanal para avaliação da vitalidade fetal até 40 semanas de idade gestacional.

Questão 52

SCM-RP | SP | 2025

A depressão é considerada uma doença de incidência alta, que atinge pessoas de todas as camadas sociais. Discute-se, pois, sobre os fatores biológicos, afetivos e ambientais que interagem em sua etiologia. Há hipóteses que relacionam mudanças hormonais com alteração do humor.

Assinale a alternativa que apresenta o grupo mais atingido pela depressão.

- A)** Homens e mulheres de meia-idade.
- B)** Adolescentes e jovens adultos.
- C)** Mulheres.
- D)** Homens de negócios.
- E)** Crianças.

Questão 53

SCM-RP | SP | 2025

Na fase pós-natal, a sociedade espera que a mãe esteja muito feliz e satisfeita com o seu filho. Todos cobram a puérpera de estar radiante e, por isso, geralmente desconsideram seus reais sentimentos. Atualmente, a depressão pós-parto se insere em uma trilogia de distúrbios da psiquiatria perinatal, classicamente caracterizada por três entidades distintas: o baby blues ou blues puerperal, as psicoses puerperais e as depressões pós-parto. Um quarto quadro foi acrescentado e intitulado de transtorno de estresse pós-traumático no pós-parto (TEPT-pós-parto). Diagnosticar e diferenciar esses distúrbios é de extrema importância para que haja um tratamento adequado e resolutivo.

Em relação a esses quadros, assinale a alternativa correta.

- A)** O blues puerperal constitui-se em um distúrbio benigno que desaparece sem sequelas.

- B)** A depressão pós-parto é a que ocorre mais precocemente (antes das 6 semanas pós-parto) e assemelha-se aos sintomas da depressão em geral.
- C)** O blues puerperal geralmente prolonga-se por mais de 1 mês, requerendo uso de medicações.
- D)** O tratamento das psicoses puerperais consiste em esclarecimento, compreensão e apoio familiar, sobretudo do companheiro.
- E)** As psicoses puerperais têm seu início de forma arrastada após os 6 meses do parto.

Questão 54

SCM-RP | SP | 2025

A endometriose é uma doença ginecológica benigna comum, multifocal e de comportamento infiltrativo. Acomete mulheres na idade reprodutiva e pode causar dor e infertilidade.

Sobre essa afecção, assinale a alternativa correta.

- A)** Histórico familiar não é um fator de risco para o desenvolvimento da doença.
- B)** Mulheres obesas parecem apresentar mais endometriose do que mulheres altas e magras.
- C)** A prevalência estimada da endometriose é de 70% em mulheres em idade reprodutiva.
- D)** As intervenções cirúrgicas podem comprometer a reserva ovariana.
- E)** Os tratamentos medicamentosos da endometriose melhoram a fertilidade.

Questão 55

SCM-RP | SP | 2025

A Austrália foi o primeiro país a implementar um programa nacional de vacinação contra o HPV para meninas, iniciado em 2007, com vacina quadrivalente. A cobertura foi de, aproximadamente, 80% na primeira dose e 70% nas três doses.

Assinale a alternativa que apresenta informações corretas sobre a atual recomendação sobre a vacinação contra o HPV, de acordo com o Ministério da Saúde, em meninas e meninos no Brasil.

- A)** A idade preconizada pelo Programa Nacional de Imunizações (PNI) no Brasil é de 9 a 14 anos de idade.
- B)** A vacinação deve ser realizada em igual esquema para gestantes e não gestantes.
- C)** A vacinação deve ser realizada, preferencialmente, após o início da atividade sexual.
- D)** O esquema de vacinação recomendado atualmente pelo PNI é o de duas doses (0 e 6 meses).
- E)** Pessoas com imunocomprometimento, vítimas de violência sexual e outras condições específicas podem receber a vacina até os 19 anos de idade.

Questão 56

SCM-RP | SP | 2025

Assinale a alternativa que apresenta a principal causa de sangramento pós-menopausa.

- A) Atrofia endometrial.
- B) Pólipo endometrial.
- C) Pólipo endocervical.
- D) Hiperplasia endometrial atípica.
- E) Câncer de endométrio.

Questão 57

SCM-RP | SP | 2025

D.N.B., 25 anos, refere aumento de pelos e diz que seus ciclos menstruais são irregulares, com intervalos de até 4 meses. Nega comorbidades ou uso de fármacos. Paciente VIRGO. Ultrassom pélvica revelou: ovário esquerdo medindo 12 cm³, e ovário direito medindo 9 cm³, além de volume uterino normal. Níveis séricos de TSH, T4 livre, prolactina, 17 OH progesterona e testosterona dentro dos limites da normalidade.

De acordo com o caso clínico, assinale a alternativa correta.

- A) Não se trata de síndrome dos ovários policísticos (SOP), pois os níveis séricos de androgênios encontram-se dentro dos limites de normalidade.
- B) Microcistos ovarianos são fundamentais para o diagnóstico de SOP.
- C) Para suprir critério para SOP, os microcistos devem apresentar-se em região periférica dos ovários.
- D) Dieta e atividade física não promovem melhora do quadro clínico ou da resistência insulínica.
- E) Preenche os critérios para o diagnóstico da SOP, de acordo com o Consenso de Rotterdam.

Questão 58

SCM-RP | SP | 2025

Mulher de 52 anos, apresenta sintomas de fogachos noturnos, irritabilidade e ressecamento vaginal. Refere ciclos menstruais irregulares, sendo a última menstruação há 5 meses. Trouxe exames laboratoriais recentes, demonstrando FSH 90 mUI/mL. Apresenta hipertrigliceridemia como comorbidade. Refere histerectomia prévia por miomatose uterina.

De acordo com o caso, assinale a alternativa que apresenta o tratamento mais adequado.

- A) Estrogênio via vaginal.
- B) Estrogênio transdérmico.
- C) Estrogênio mais progesterona via oral.
- D) Progesterona via oral.
- E) Progesterona transdérmica.

Questão 59

SCM-RP | SP | 2025

Segundo dados da Pesquisa Nacional de Demografia e Saúde da Criança e da Mulher de 2006

(PNDS-2006), a média etária de início da vida sexual no Brasil é de 17,9 anos. Essas informações ressaltam a importância de se discutir a anticoncepção, os tipos existentes e a segurança dos métodos anticoncepcionais.

Desse modo, assinale a alternativa que apresenta o método anticoncepcional classificado como LARC (métodos reversíveis de longa duração).

- A) Progesterona isolada contínua via oral.
- B) Anel vaginal.
- C) Injetável mensal.
- D) Injetável trimestral.
- E) Dispositivo intrauterino.

Questão 60

SCM-RP | SP | 2025

Em 2021 o câncer de mama tornou-se o câncer mais frequentemente diagnosticado no mundo, sendo a principal causa de morte entre as mulheres. O rastreamento é uma medida eficaz para detectar a doença no estágio inicial e reduzir sua mortalidade e o diagnóstico precoce permite uma maior gama de opções terapêuticas e redução da morbidade do tratamento.

De acordo com as recomendações atuais para o rastreamento do câncer de mama no Brasil, assinale a alternativa correta.

- A) Recomenda-se o rastreamento anual com mamografia, preferencialmente digital, para mulheres com risco populacional usual, entre 40 e 64 anos de idade.
- B) Recomenda-se que a ultrassonografia anual isolada seja considerada para mulheres com mamas densas.
- C) Acima dos 80 anos de idade, é recomendada a individualização da decisão de rastreamento, de acordo com a expectativa de vida da paciente.
- D) Estudos demonstram que a tomossíntese não aumenta a taxa de detecção do câncer.
- E) Mulheres com mutação patogênica do gene BRCA 1 ou mulheres não testadas, mas com parentes de primeiro grau portadoras, devem realizar ressonância magnética anualmente a partir do diagnóstico da mutação, após os 25 anos de idade.

Questão 61

SCM-RP | SP | 2025

Os efeitos fisiológicos da hemorragia em pacientes traumatizados são divididos em classes baseadas em sinais clínicos; essa classificação é uma ferramenta útil para estimar a porcentagem de perda sanguínea aguda.

Com relação ao choque hemorrágico classe IV, assinale a alternativa correta.

- A) Em situações não complicadas, ocorre taquicardia leve. Não ocorrem alterações mensuráveis na pressão arterial, na pressão de pulso ou na frequência respiratória.
- B) Os sinais clínicos incluem taquicardia, taquipneia e redução da pressão de pulso. Esse último sinal está relacionado primariamente com um aumento da pressão arterial

diastólica, devido ao aumento das catecolaminas circulantes.

- C)** A maioria dos doentes incluídos nessa categoria necessitará de transfusão de concentrado de hemácias e de outros hemocomponentes para reverter rapidamente o seu estado de choque.
- D)** Ocorre perda estimada $> 40\%$ da volemia dos pacientes que frequentemente necessitam de transfusão sanguínea rápida (protocolo de transfusão maciça) e de intervenção cirúrgica imediata.
- E)** Essa classificação se refere aos casos de pacientes que sofreram exsanguinação imediatamente após o trauma, vieram a óbito e são considerados como potenciais doadores de órgãos pela gravidade do choque.

Questão 62

SCM-RP | SP | 2025

De acordo com os atuais recomendações acerca da reposição volêmica em pacientes queimados graves, assinale a alternativa correta.

- A)** O débito urinário continua sendo o melhor indicador do estado de volume, com valores mínimos de 0,5 mL/kg/h em adultos e 1 mL/kg/h em crianças.
- B)** Para queimaduras de primeiro e segundo grau, a ressuscitação com fluidos deve começar com 4 mL de Ringer Lactato \times peso (em kg) do paciente \times porcentagem de superfície corporal queimada.
- C)** Onde os cuidados médicos não estão imediatamente disponíveis, a reposição volêmica com fluidos deve ser realizada por via parenteral, sendo a via enteral proscrita.
- D)** O volume total de fluido calculado é iniciado da seguinte maneira: metade do fluido total é fornecida nas primeiras 12 horas após a queimadura, e metade, nas 12 horas seguintes.
- E)** Complicações frequentes na ressuscitação volêmica desses pacientes podem ocorrer, como alcalose metabólica e hipopotassemia.

Questão 63

SCM-RP | SP | 2025

Com relação ao processo de intubação orotraqueal no paciente traumatizado, assinale a alternativa correta.

- A)** A pressão na cricoide durante a intubação endotraqueal aumenta a visão da laringe e pode reduzir o risco de aspiração.
 - B)** Se um paciente com trauma cranioencefálico e facial estiver em apneia, está indicada a intubação nasotraqueal, pela maior facilidade técnica.
 - C)** A manipulação laríngea BURP na cartilagem tireoide pode ajudar a visualizar as cordas vocais.
 - D)** Na intubação orotraqueal ou nasotraqueal, o médico pode realizar uma hiperextensão cervical para facilitar a intubação, permitindo oxigenação rápida e efetiva ao paciente.
 - E)** Na suspeita de fratura de coluna cervical, deve-se obter estudo de imagem (raio X ou tomografia) antes de proceder à intubação orotraqueal do paciente, para evitar sequelas neurológicas.
-

Questão 64

SCM-RP | SP | 2025

Com relação à Doença de Crohn (DC), uma doença inflamatória crônica, assinale a alternativa correta.

- A)** Os locais mais comumente afetados são o duodeno distal e o jejuno terminal.
- B)** As lesões fibroestenóticas da DC não são reversíveis com tratamento clínico, e frequentemente há indicação de intervenção cirúrgica.
- C)** A etiologia da DC é bem conhecida; a doença é causada por uma disfunção primária no sistema imune relacionado com o intestino.
- D)** Fatores dietéticos têm importância essencial na etiopatogenia da DC.
- E)** Uma característica microscópica típica da DC é o granuloma não caseoso, demonstrado em 95% das peças cirúrgicas.

Questão 65

SCM-RP | SP | 2025

Uma mulher de 48 anos está sendo preparada para uma correção de hérnia incisional e uma abdominoplastia eletiva na unidade de cuidados pré-operatórios. Ela apresenta sobrepeso e tem histórico de diabetes não insulino dependente, hipertensão e tabagismo. Sua glicemia capilar é de 334 mg/dL, e observa-se que sua HbA1C mais recente é de 8,6%. Ela deseja insistentemente realizar a cirurgia.

A escolha correta de tratamento consiste em

- A)** prosseguir com a cirurgia e planejar o uso de uma bomba de infusão de insulina no cuidado intraoperatório.
- B)** repetir a glicemia capilar após a administração de insulina e prosseguir com a cirurgia se a glicemia baixar, com planejamento de consulta à equipe especialista em diabetes no período pós-operatório para o tratamento adequado.
- C)** introduzir insulina regular IM 12 horas antes da cirurgia, operar e manter bomba de infusão de insulina até a glicemia capilar estar < 112 mg/dL.
- D)** admitir o paciente para o controle da glicemia pré-operatória e reagendar a cirurgia para alguns dias depois a partir da admissão.
- E)** cancelar a cirurgia, com planejamento de um melhor preparo pré-operatório.

Questão 66

SCM-RP | SP | 2025

As Infecções em Sítio Cirúrgico (ISC) são as maiores fontes de morbidade e mortalidade entre os pacientes submetidos a cirurgias.

Os agentes mais frequentes de ISC são:

- A)** Enterococcus, Klebsiella e Proteus mirabilis.
- B)** Candida, principalmente albicans e tropicalis.
- C)** Staphylococcus aureus, Staphylococcus epidermidis e outros Staphylococcus coagulase negativa.

- D) Escherichia coli e Pseudomonas aeruginosa.
- E) Clostridium perfringens, Clostridium septicum, Clostridium histolyticum ou Clostridium novyi.

Questão 67

SCM-RP | SP | 2025

A pancreatite aguda induzida pelo uso de estrógenos é ocasionada pelo seguinte mecanismo:

- A) hipocalcemia.
- B) hiperclorêmia.
- C) hipercalemia.
- D) hipertrigliceridemia.
- E) hiponatremia.

Questão 68

SCM-RP | SP | 2025

Mulher de 44 anos está em preparativos para realização de colecistectomia eletiva (videocirurgia) por colelitíase. No ultrassom pré-operatório, a vesícula biliar apresenta-se com 3 cálculos de 1,0 cm, com suas dimensões normais, sem espessamento da parede, sem presença de líquido pericoledociano; ducto colédoco de 4 mm de diâmetro.

De acordo com a classificação das cirurgias segundo o potencial de contaminação, a cirurgia proposta é classificada como

- A) limpa.
- B) potencialmente contaminada.
- C) contaminada.
- D) infectada.
- E) séptica.

Questão 69

SCM-RP | SP | 2025

Manobras cirúrgicas para exploração e inspeção cuidadosa dos quatro quadrantes da cavidade abdominal fazem-se necessárias para expor o local a ser operado da forma mais ampla possível.

A manobra de Cattell-Braasch é uma manobra cirúrgica com o objetivo de

- A) abordagem cirúrgica dos vasos supra-hepáticos e dos ligamentos diafragmáticos.
- B) reparação cirúrgica dos vasos esplênicos e pancreáticos superiores para esplenectomia.
- C) mobilização cirúrgica medial do duodeno para melhor acesso ao piloro gástrico nas gastrectomias.
- D) mobilização da porção mais baixa do cólon descendente, puxando a porção esquerda para linha média, para visualização do rim e do ureter esquerdo.

- E) visualização do retroperitônio, através da rotação das vísceras do flanco direito.

Questão 70

SCM-RP | SP | 2025

A contenção de hemorragias externas no atendimento pré-hospitalar de vítimas de trauma deve seguir o seguinte princípio:

- A) um torniquete aplicado corretamente deve ocluir o fluxo vascular arterial e venoso.
- B) se o tempo para intervenção cirúrgica for superior a 6 horas, duas tentativas de desinflar o torniquete podem ser consideradas em um doente instável.
- C) um torniquete pneumático pode exigir uma pressão < 250 mmHg nos membros inferiores e < 400 mmHg nas extremidades superiores.
- D) a pressão manual direta sobre o ferimento não é mais indicada como medida inicial, por ser ineficaz no controle de sangramento externo.
- E) aplicar uma pressão direta na artéria distal à lesão é medida eficaz para controle de hemorragias, após o insucesso da compressão direta.

Questão 71

SCM-RP | SP | 2025

Com relação à ascite, assinale a alternativa correta.

- A) As neoplasias malignas intraperitoneais correspondem a 90% dos casos, e sua etiologia é associada a linfoma ou invasão de ductos linfáticos.
- B) Insuficiência cardíaca é a principal etiologia atualmente e está relacionada ao aumento da permeabilidade dos capilares.
- C) A observação de seu aspecto macroscópico turvo após paracentese indica a cirrose hepática como etiologia principal.
- D) A hipertensão portal corresponde a 80% dos casos, e sua etiopatogenia é ocasionada por extravasamento de líquido linfático pelos sinusoides.
- E) Gradiente GASA $\geq 1,1$ g/dL (transudato) indica doença peritoneal como etiologia da ascite (por exemplo, peritonite, carcinomatose, tuberculose).

Questão 72

SCM-RP | SP | 2025

Com relação ao emprego do raio X simples no paciente traumatizado, assinale a alternativa correta.

- A) Está indicado o raio X de abdome em pacientes hemodinamicamente instáveis com ferimentos penetrantes do abdome.
- B) Em pacientes hemodinamicamente normais com trauma penetrante acima da cicatriz umbilical ou uma lesão toracoabdominal suspeita, o raio X de tórax em posição ortostática pode ser útil.
- C) A obtenção de raio X do abdome em duas incidências (AP e lateral) não está indicada em ferimentos penetrantes abdominais por arma de fogo ou arma branca.

- D)** Uma radiografia AP pélvica em pacientes com estado hemodinâmico instável com dor pélvica não está indicada.
- E)** O raio X da pelve é considerado como medida complementar obrigatória da avaliação primária dos pacientes traumatizados.

Questão 73

SCM-RP | SP | 2025

Com relação à hérnia paraesofágica (HPE), assinale a alternativa correta.

- A)** As estruturas mais frequentemente herniadas por meio do hiato esofágico são a cárdia e a pequena curvatura gástricas.
- B)** O risco de estrangulamento agudo é de aproximadamente 90% ao ano, o que justifica a indicação de cirurgia em pacientes assintomáticos.
- C)** Os dois eventos centrais que facilitam a formação de uma HPE são o alargamento da crura diafragmática no hiato esofágico e o estiramento da membrana frenoesofágica.
- D)** Os sintomas mais comuns atribuídos à HPE são os relacionados ao refluxo gastroesofágico, incluindo pirose, queimação retroesternal e halitose.
- E)** O volvo gástrico é uma consequência frequente da HPE (75%-80% dos casos) e tem indicação de cirurgia de emergência assim que seu diagnóstico for estabelecido.

Questão 74

SCM-RP | SP | 2025

Homem de 41 anos dá entrada na emergência com dor abdominal de forte intensidade, súbita, difusa, associada a sudorese e taquicardia. Durante o atendimento, a equipe médica solicita raio X de abdome em posição ortostática, demonstrado a seguir.

O diagnóstico provável é de



- A) diverticulite aguda de cólon sigmoide não complicada.
- B) agudização da retocolite ulcerativa.
- C) hemorragia aguda de aneurisma aórtico roto.
- D) perfuração de úlcera gastroduodenal.
- E) embolia da artéria mesentérica inferior.

Questão 75

SCM-RP | SP | 2025

Assinale a alternativa correta acerca da hemorragia digestiva baixa (HDB).

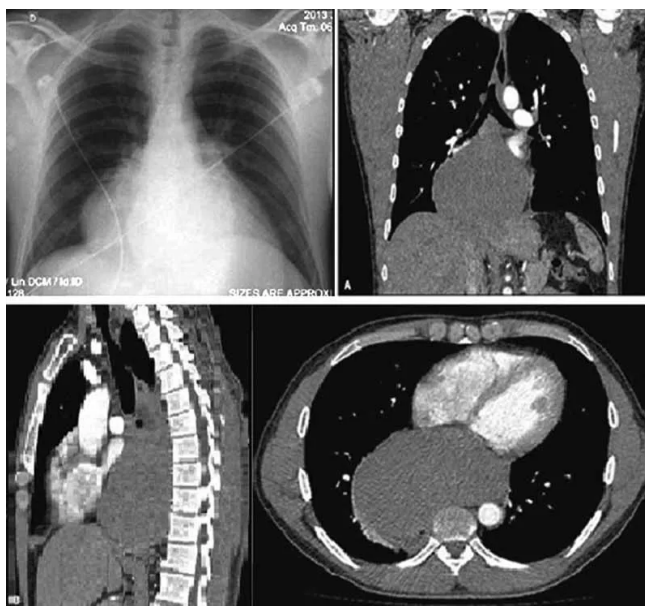
- A) A hemorragia do trato gastrointestinal baixo tende a ser menos grave, mais intermitente e cessa mais espontaneamente do que o sangramento gastrointestinal alto.
- B) Na população pediátrica, divertículo de Meckel é a causa mais comumente responsável.
- C) O volvo gástrico deve ser considerado no diagnóstico diferencial em lactentes.
- D) A cintilografia com tecnécio é o método menos sensível e mais preciso para localizar o sangramento.
- E) A angiografia seletiva, com uso das artérias mesentéricas superiores ou inferiores, pode detectar hemorragia na faixa de 0,05 a 0,10 mL/min.; mas não apresenta capacidade terapêutica.

Questão 76

SCM-RP | SP | 2025

Homem de 47 anos relata tosse seca e febre diária há 12 dias. O exame físico não mostrou alterações. Exames laboratoriais mostraram anemia normocítica, normocrômica (Hb: 9,6 g/dL), PCR elevada (PCR: 35,3 mg/dL), plaquetose (plaquetas: 569.000/mm³) e leucocitose sem desvio (leucócitos: 16.380/mm³). O paciente evoluiu com picos febris diários e taquicardia. Realizou raio X de tórax e tomografia de tórax, demonstrados a seguir.

A hipótese diagnóstica correta do paciente é



- A) neoplasia pulmonar primária.
- B) tumor do mediastino.
- C) neoplasia pulmonar metastática.
- D) aneurisma de aorta torácica.
- E) mixoma cardíaco.

Questão 77

SCM-RP | SP | 2025

Com relação ao tratamento cirúrgico das hemorroidas, após a ressecção delas, pode-se empregar a técnica de Milligan-Morgan, que consiste em

- A) ligadura dos ramos arteriais com ultrassom Doppler e, em seguida, fixação do excesso de mucosa, responsável pela exteriorização.
- B) fechamento da ferida cirúrgica em sutura contínua com fio absorvível, a fim de diminuir a dor pós-operatória e melhorar o aspecto estético.
- C) emprego de um Doppler que, durante a cirurgia, é inserido no canal anal do paciente para identificar o fluxo vascular; com uma agulha que passa pelo interior da veia hemorroidária (sem oferecer risco de lesão de tecidos), o cirurgião sutura a veia em um ponto específico, cessando a causa da doença.
- D) uso de um grampeador circular, capaz de remover a submucosa e o excesso de mucosa próximo à linha pectínea (linha de sensibilidade do ânus).
- E) excisão cirúrgica dos mamilos hemorroidários com ligadura dos pedículos vasculares correspondentes, deixando a ferida operatória aberta.

Questão 78

SCM-RP | SP | 2025

Funcionalmente, uma ferida aguda deve passar pelas fases de cicatrização para resultar em reparação completa e mantida. Uma dessas fases representa uma tentativa de limitar o dano mediante interrupção do sangramento, selamento da superfície da ferida e remoção do tecido necrótico, dos resíduos estranhos e das bactérias com aumento da permeabilidade vascular. Nessa fase, ocorre migração de células para a ferida por quimiotaxia, secreção de citocinas e fatores de crescimento na ferida, além de ativação das células migratórias. Trata-se da fase de

- A) proliferação.
- B) maturação.
- C) inflamação.
- D) granulação.
- E) contração.

Questão 79

SCM-RP | SP | 2025

Assinale a alternativa que apresenta corretamente uma possível etiologia de choque restritivo no politraumatizado.

- A) Infarto agudo do miocárdio.
- B) Fratura pélvica.
- C) Septicemia.
- D) Trauma raquimedular cervical.
- E) Pneumotórax hipertensivo.

Questão 80

SCM-RP | SP | 2025

O câncer colorretal é um grande problema de saúde. Com relação a esse tema, assinale a alternativa correta.

- A) Aproximadamente 50% dos tumores originam-se no lado esquerdo, e 25%, no direito.
- B) Mutações do gene polipose adenomatosa coli (APC) ocorrem em 5% dos casos.
- C) A obesidade e o tabagismo não são considerados fatores de risco aumentado para câncer colorretal.
- D) Em 40% a 50% dos casos, há lesões sincrônicas no interior dos cólons e do reto.
- E) 10% das neoplasias surgem devido a pólipos adenomatosos preexistentes.

Questão 81

SCM-RP | SP | 2025

Lactente, sexo masculino, com 50 dias de vida, é levado à Unidade Básica de Saúde e, durante o exame físico, nota-se, à palpação, linfonodo axilar à direita, de cerca de 1,5 a 2 cm, sem sinais flogísticos. O achado não foi percebido pela mãe, a qual refere que a criança está sem febre. Não se acham lesões de pele na criança, exceto a cicatriz da vacina BCG e que está evoluindo de forma satisfatória. A criança está em aleitamento materno exclusivo, e o ganho ponderal aferido na consulta é de 26 g/dia.

Considerando o diagnóstico mais provável, a conduta adequada a ser tomada para essa criança é:

- A) iniciar tratamento com isoniazida até regressão do linfonodo.
- B) manter conduta expectante, sem necessidade de investigação.
- C) solicitar teste tuberculínico.
- D) realizar punção-biópsia do linfonodo.
- E) realizar tratamento para tuberculose, sem o uso da pirazinamida.

Questão 82

SCM-RP | SP | 2025

Lactente, sexo feminino, com 6 meses e 15 dias de vida, em aleitamento materno e introdução de alimentação complementar, nascido a termo com 2.890 gramas, é trazido para uma consulta de rotina de puericultura na Unidade Básica de Saúde.

De acordo com as recentes diretrizes da Sociedade Brasileira de Pediatria, assinale a alternativa correta no que se refere à suplementação profilática de ferro elementar para essa criança.

- A)** Deve-se realizar um hemograma para todas as crianças aos seis meses de vida, para a decisão da suplementação profilática.
- B)** Não se deve administrar ferro para essa criança enquanto ela estiver em aleitamento materno.
- C)** Deve-se administrar 1 mg/kg/dia de ferro elementar para todas as crianças com essas características.
- D)** Deve-se administrar 2 mg/kg/dia de ferro elementar para todas as crianças com essas características.
- E)** Deve-se administrar ferro apenas para crianças com problemas qualitativos durante a introdução da alimentação complementar, como baixa ingesta de proteína animal e de verduras verdes.

Questão 83

SCM-RP | SP | 2025

Considere a seguinte situação: pré-escolar, sexo masculino, 3 anos de idade, com síndrome de Down, sem cardiopatia congênita e com função tireoidiana normal.

De acordo com as atuais recomendações dos Centros de Referência para Imunobiológicos Especiais (CRIE), qual esquema vacinal especial, não contemplado para outras populações, ele poderá receber?

- A)** Ampliação da proteção para doença pneumocócica, com a vacina 13-valente.
- B)** Ampliação da proteção para doença pneumocócica, com a vacina polissacarídica 23-valente.
- C)** Ampliação da proteção para doença meningocócica, com a vacina ACWY.
- D)** Ampliação da proteção para influenza, com a vacina quadrivalente.
- E)** Segundo reforço para difteria, tétano e coqueluche, com a vacina tríplice acelular.

Questão 84

SCM-RP | SP | 2025

Durante um plantão em um Pronto-Atendimento Pediátrico, são atendidos dois irmãos, Lucas e Mateus, com quadros de diarreia aquosa, precedidas por vômitos, há 48 horas. Lucas é um lactente com 11 meses de idade, apresenta histórico de perdas maiores e está, ao exame físico, mais sonolento, com conjuntiva e mucosa oral secas, turgor pastoso e perfusão periférica de 4 segundos. Mateus, pré-escolar de 4 anos, não está mais vomitando e, no exame físico, apresenta-se em bom estado geral, com lágrimas presentes, saliva fluida e perfusão periférica de 1 segundo.

De acordo com as recomendações atuais do Ministério da Saúde, assinale a alternativa que apresenta uma adequada prescrição para essas crianças.

- A)** Lucas deve receber, inicialmente, terapia de reidratação por via oral, durante um período entre 4 e 6 horas, e Mateus deve receber prescrição de zinco, 10 mg por dia.
- B)** Lucas deve receber, inicialmente, terapia de reidratação por via oral, durante um período entre 4 e 6 horas, e Mateus deve receber prescrição de zinco, 20 mg por dia.
- C)** Lucas deve receber, inicialmente, hidratação parenteral com soro fisiológico, 30 mL/kg em 30 minutos, e Mateus deve receber prescrição de zinco, 10 mg por dia.
- D)** Lucas deve receber, inicialmente, hidratação parenteral com Ringer-lactato, 30 mL/kg em 1 hora, e Mateus deve receber prescrição de zinco, 10 mg por dia.

- E)** Lucas deve receber, inicialmente, hidratação parenteral com soro fisiológico, 30 mL/kg em 1 hora, e Mateus deve receber prescrição de zinco, 20 mg por dia.

Questão 85

SCM-RP | SP | 2025

Uma criança de 6 anos de idade é trazida ao Pronto-Socorro pela avó, com queixa de urina escura, inchaço no rosto e nos tornozelos, e uma redução na quantidade de urina nos últimos dois dias. Avó relata que criança fez uso de antibióticos há 2 semanas, por um quadro febril. No exame físico, observa-se edema periorbital e de membros inferiores. A pressão arterial está elevada para a idade. Os exames laboratoriais revelam hematúria microscópica, proteinúria leve e pequeno aumento dos níveis de ureia e creatinina no sangue. O complemento C3 está diminuído.

Qual é o diagnóstico mais provável para essa condição?

- A)** Síndrome nefrótica idiopática.
- B)** Nefropatia por IgA (doença de Berger).
- C)** Síndrome nefrítica pós-infecção estreptocócica.
- D)** Glomerulonefrite membranoproliferativa.
- E)** Síndrome hemolítico-urêmica pós-infecciosa.

Questão 86

SCM-RP | SP | 2025

Recém-nascido, sexo masculino, com 30 horas de vida, nascido de parto normal sem intercorrências, com peso de nascimento de 2 980 g, é submetido ao teste do coraçõzinho protocolado na maternidade. A aferição da saturação em membro superior direito foi de 94% e, no membro inferior esquerdo, foi de 93%. Ambos os membros estavam bem perfundidos. De acordo com as atuais orientações da Sociedade Brasileira de Pediatria, assinale a alternativa correta sobre essa situação clínica.

- A)** Os valores devem ser desconsiderados, pois foram obtidos fora do tempo recomendado para a realização do teste do coraçõzinho.
- B)** Os valores devem ser desconsiderados, pois o teste foi realizado com técnica incorreta.
- C)** O teste deverá ser repetido em 1 hora, com a mesma técnica.
- D)** O teste deve ser considerado negativo e deve-se seguir o acompanhamento de rotina da criança.
- E)** Deverá ser realizado um ecocardiograma dentro de 24 horas.

Questão 87

SCM-RP | SP | 2025

Uma gestante de 28 anos, ao fim de sua gravidez, em uma consulta pediátrica pré-natal, solicita orientações sobre os cuidados que deverá adotar para prevenir manifestações clínicas de alergia nesse próximo filho. Ela é asmática (asma controlada, sem medicação atualmente) e tem um filho de três anos, com alergia a leite de vaca.

Dentre as orientações a seguir, é considerada eficaz e recomendada como medida de

prevenção primária de alergia alimentar: aleitamento materno exclusivo até o

- A)** sexto mês de vida, com a dieta materna normal, a não ser que o lactente apresente sintomas relacionados à ingesta materna dos alimentos suspeitos.
- B)** sexto mês de vida, e introdução de fórmulas parcialmente hidrolisadas, após este período, postergando-se a introdução de outros alimentos alergênicos até os doze meses.
- C)** sexto mês de vida, dieta de desmame utilizando os alimentos recomendados para idade à exceção do ovo que somente deverá ser oferecido após os 2 anos de vida.
- D)** sexto mês de vida e, na impossibilidade deste, introduzir fórmula a base de proteínas extensamente hidrolisadas. Excluir os alimentos alergênicos da dieta materna durante o fim da gestação e lactação.
- E)** quarto mês de vida, com dessensibilização precoce e progressiva com alimentos alergênicos, e insistência na manutenção do aleitamento natural.

Questão 88

SCM-RP | SP | 2025

Recém-nascido a termo, sexo masculino, nascido de parto normal sem intercorrências. Ao primeiro exame, foram detectadas lesões vesicopustulosas em região perineal e no tórax. As lesões não apresentavam eritema ao redor, e o recém-nascido estava em bom estado geral. A mãe apresentou duas infecções urinárias tratadas no pré-natal, sendo a última um mês antes do parto. Sorologias maternas negativas. Com 24 horas de vida, o recém-nascido encontrava-se bem, sugando bem ao seio e com duas vesicopústulas na região glútea. As outras haviam rompido, permanecendo descamação em colarete e mancha hipercrômica.

A conduta, nesse caso, deve ser:

- A)** observação clínica, por se tratar de melanose pustulosa transitória neonatal.
- B)** avaliação com hemograma e PCR, e iniciar antibiótico, por se tratar de impetigo.
- C)** observação clínica e orientação de que se trata de eritema tóxico sem complicação.
- D)** aciclovir EV pela história de lesões ao nascimento, com aspecto de herpes congênita.
- E)** avaliação com hemograma e PCR, e iniciar antibiótico, por se tratar, possivelmente, de uma acne neonatal disseminada.

Questão 89

SCM-RP | SP | 2025

Adolescente, sexo feminino, 14 anos de idade, apresenta-se no consultório com febre persistente há duas semanas, fadiga intensa, dor de garganta e linfadenopatia cervical. O exame físico revela amígdalas aumentadas com exsudato branco, linfonodos cervicais anteriores e posteriores palpáveis e hepatoesplenomegalia leve. O paciente também relata uma perda de apetite, dores musculares e discreto exantema inespecífico. Um hemograma completo mostra linfocitose com presença de linfócitos atípicos. O teste rápido para estreptococo é negativo. Adolescente não iniciou atividade sexual.

Assinale a alternativa que apresenta o diagnóstico mais provável para essa condição.

- A)** Faringite causada pelo estreptococo beta-hemolítico do grupo A.
- B)** Infecção aguda pelo Epstein Barr vírus.
- C)** Infecção aguda pelo vírus HIV.

- D) Infecção aguda por Zika vírus.
- E) Linfoma de Hodgkin.

Questão 90

SCM-RP | SP | 2025

Escolar, com 5 anos de idade, sexo feminino, é trazida ao Pronto-Socorro com histórico de diarreia sanguinolenta há três dias, que começou após uma viagem recente a uma fazenda. Os pais relatam que a criança está pálida, letárgica e urinando menos que o habitual. Ao exame físico, a criança apresenta-se com palidez, petéquias no tronco e nos membros, e sinais de desidratação leve. Os exames laboratoriais mostram anemia com padrão de hemólise, esquizócitos no sangue periférico, trombocitopenia e elevação dos níveis de creatinina.

Com base nesse quadro clínico, assinale a alternativa que apresenta o diagnóstico mais provável.

- A) Púrpura trombocitopênica idiopática (PTI).
- B) Síndrome hemolítico-urêmica (SHU).
- C) Nefrite intersticial aguda.
- D) Glomerulonefrite pós-infecciosa.
- E) Doença de von Willebrand.

Questão 91

SCM-RP | SP | 2025

Escolar, 5 anos e 6 meses de idade, sexo masculino, apresenta, durante a avaliação nutricional, os seguintes parâmetros: peso no escore-z de +1,35, estatura no escore-z +0,27 e índice de massa corporal no escore-z +1,63.

É correto afirmar que essa criança é classificada, de acordo com a Organização Mundial de Saúde e com o Ministério da Saúde, como

- A) eutrófica.
- B) com risco de sobrepeso.
- C) com sobrepeso.
- D) com obesidade.
- E) com obesidade grave.

Questão 92

SCM-RP | SP | 2025

Nos últimos anos, tem-se dado atenção especial para identificação e cuidados quanto ao sofrimento psíquico em crianças e adolescentes.

Em conformidade com o Manual Diagnóstico e Estatístico dos Transtornos Mentais, em sua atual edição (DSM-V-TR), assinale a alternativa que apresenta um dos critérios diagnósticos da depressão em um adolescente de 15 anos de idade.

- A) Humor deprimido na maioria dos dias, como sentir-se triste, ou humor irritável.

- B)** Sintomas que não interferem em variáveis fisiológicas, como sono ou ganho ponderal.
- C)** Fadiga e perda de energia com duração de, no mínimo, três dias.
- D)** Sentimentos de euforia alternados com percepções de inutilidade ou culpa por qualquer período.
- E)** Pensamentos específicos e exclusivos de “medo de morrer”, que não causam sofrimento clinicamente significativo.

Questão 93

SCM-RP | SP | 2025

Qual das seguintes orientações é correta para o tratamento de um lactente de 2 meses, que está em aleitamento materno exclusivo, tem bom ganho ponderal e apresenta refluxo gastroesofágico?

- A)** Posição supina para dormir.
- B)** Substituição da alimentação por fórmula com proteína do leite extensamente hidrolisada.
- C)** Substituição da alimentação por fórmula antirrefluxo.
- D)** Prescrição de bromoprida até melhora dos sintomas.
- E)** Prescrição de metoclopramida por 6 a 8 semanas.

Questão 94

SCM-RP | SP | 2025

A oxigenoterapia por cânula nasal de alto fluxo (CNAF) é uma modalidade de suporte respiratório não invasiva cada vez mais utilizada em pacientes pediátricos.

Com relação às características dessa opção para oxigenoterapia, assinale a alternativa correta.

- A)** A CNAF aumenta o espaço morto da nasofaringe, uma distinção fundamental em comparação com modos de ventilação nasal pressurizados, como CPAP e BiPAP.
- B)** As misturas de gases levadas pela CNAF são aquecidas e umidificadas para evitar o ressecamento da mucosa respiratória e preservar a funcionalidade do transporte mucociliar.
- C)** A CNAF deve levar fluxos de misturas de gases menores do que o pico de fluxo inspiratório do paciente, ajudando a entrada de ar ambiente durante a inspiração.
- D)** O gás levado em baixa velocidade penetra menos profundamente nas vias aéreas, leva a fonte de gás fresco para mais perto da carina e fornece certo nível de apoio respiratório, não gerando uma pressão positiva expiratória.
- E)** Há aumento significativo do gasto metabólico relacionado ao condicionamento de gás, e aumento das perdas insensíveis de água durante a utilização da CNAF em lactentes.

Questão 95

SCM-RP | SP | 2025

Lactente, sexo masculino, 14 meses de idade, é levado ao Pronto-Socorro pelos pais devido a tosse rouca, febre baixa e dificuldade para respirar, que piora à noite. Os sintomas

começaram há dois dias, com coriza e febre leve, mas evoluíram para uma tosse “latido” e estridor inspiratório. Ao exame físico, observa-se desconforto respiratório moderado com retrações intercostais. A ausculta pulmonar revela estridor inspiratório, mas sem sibilos ou crepitações. A saturação de oxigênio está em 94% em ar ambiente.

Qual é o diagnóstico mais provável e o tratamento inicial apropriado para esse caso?

- A) Bronquiolite; administração de broncodilatadores.
- B) Asma; administração de corticosteroides inalatório.
- C) Laringite viral; nebulização com epinefrina e corticoide por via oral.
- D) Pneumonia bacteriana; antibiótico por via oral.
- E) Corpo estranho na via aérea; broncoscopia urgente.

Questão 96

SCM-RP | SP | 2025

Recém-nascido, 35 semanas de idade gestacional, permaneceu internado na UTI Neonatal por dez dias, onde recebeu antibiótico aminoglicosídeo.

O exame de triagem auditiva mais indicado nessa situação é:

- A) audiometria.
- B) reflexo cócleo-palpebral.
- C) emissões otoacústicas evocadas transientes.
- D) potencial evocado auditivo de tronco encefálico.
- E) impedanciometria.

Questão 97

SCM-RP | SP | 2025

Uma criança de 3 anos é encontrada inconsciente e sem pulso na UTI Pediátrica. A criança já está intubada, pois apresentava insuficiência respiratória devido a uma pneumonia grave. Iniciam-se as manobras de reanimação (RCP) e observa-se, no monitor cardíaco, um ritmo compatível com uma taquicardia ventricular.

Com base nesse cenário, qual é a conduta imediata adequada?

- A) Administrar epinefrina e continuar RCP.
- B) Realizar desfibrilação e continuar a RCP.
- C) Administrar amiodarona e continuar RCP.
- D) Verificar novamente o ritmo após 2 minutos de RCP, antes de qualquer intervenção.
- E) Administrar atropina enquanto continua a RCP.

Questão 98

SCM-RP | SP | 2025

Pré-escolar, sexo masculino, 3 anos de idade, é levado ao Pronto-Socorro com febre alta, persistente há seis dias, que não responde adequadamente a antipiréticos. Os pais relatam que a criança está irritada e tem apresentado “vermelhidão na pele”. Ao exame físico, além de um exantema róseo disseminado, observa-se hiperemia conjuntival bilateral sem secreção,

lábios inchados e avermelhados, língua em aspecto de “morango” e edema nas mãos com descamação periungueal. Os exames laboratoriais mostram elevação dos marcadores inflamatórios, como proteína C-reativa e velocidade de hemossedimentação. A criança estava usando, em razão da febre, uma dose elevada de dipirona.

Em face do exposto, o diagnóstico mais provável para essa condição é

- A) escarlatina.
- B) doença de Kawasaki.
- C) síndrome de Stevens-Johnson.
- D) eritema difuso devido à farmacodermia.
- E) síndrome de choque tóxico.

Questão 99

SCM-RP | SP | 2025

Lactente, sexo masculino, 15 meses, é admitido no hospital com história de 1 dia de febre, diminuição da aceitação alimentar e 2 episódios de vômitos sem diarreia. Apresenta-se em bom estado geral e consciente, sem lesões de pele. Apresentava rigidez nucal duvidosa ao exame físico, e optou-se por uma punção lombar, e a análise do líquido (LCR) que demonstra 40 leucócitos/mL, com absoluta predominância de linfócitos, níveis normais da glicorraquia e das proteínas. Não se tem ainda resultados de hemograma, provas inflamatórias, baciloscopia ou PCR do LCR.

Diante do exposto, qual tratamento empírico inicial é indicado enquanto são aguardados os demais exames?

- A) Apenas sintomáticos para febre e vômitos, sem introdução de antibióticos ou antivirais.
- B) Sintomáticos para febre e vômitos e aciclovir.
- C) Sintomáticos para febre e vômitos e dexametasona com penicilina cristalina.
- D) Sintomáticos para febre e vômitos e dexametasona.
- E) Sintomáticos para febre e vômitos + ceftriaxone associado à vancomicina.

Questão 100

SCM-RP | SP | 2025

Durante a assistência de um parto de uma gestação a termo, o obstetra comunica que há líquido meconial. Após receber o bebê, o médico verifica que a criança está chorando e tem bom tônus muscular.

De acordo com as atuais recomendações da reanimação neonatal da Sociedade Brasileira de Pediatria, é correto afirmar que a criança

- A) deve ser encaminhada ao berço de reanimação, e a aspiração boca e nariz ocorrerá antes da secagem da criança.
- B) deve ser encaminhada ao berço de reanimação, e a visualização traqueal com o laringoscópio deve ser realizada para a aspiração.
- C) será encaminhada para o contato pele a pele com a mãe, e o clampeamento do cordão será imediato, no menor tempo possível.
- D) será encaminhada para o contato pele a pele com a mãe, e o clampeamento do cordão será realizado em, no mínimo, 60 segundos.
- E) deve ser encaminhada ao berço de reanimação, com realização de estímulo tátil e

monitorização da oximetria.